



**LA GAUCHE,
LES ÉCOLOGISTES
ET LES CITOYEN-NES
RASSEMBLÉ-ES**

NOTRE PROGRAMME

**Olivier Finel,
votre candidat**



**RASSEMBLER
PALAISEAU**

SOMMAIRE

PAGES 4
NOTRE MÉTHODE



PAGES 5
FINANCES



PAGES 6 À 13
**PRÉPARER
L'AVENIR**

- Accompagner la Petite Enfance
- L'avenir commence à l'école
- Faire de Palaiseau une ville résiliente face au dérèglement climatique
- Garantir une meilleure alimentation
- Urbanisme raisonné et patrimoine protégé
- Améliorer notre cadre de vie en respectant le vivant
- Prendre soin de nos aînés
- Redonner un nouveau souffle à la jeunesse



PAGES 14 & 15
**NOTRE
LISTE**

PAGE 28
NOS SOUTIENS



PAGES 18 À 23
**RASSEMBLER
PALAISEAU**

- Une culture ouverte et diverse
- Une politique sportive ambitieuse et accessible
- Des commerçants et acteurs économiques pris au sérieux !
- Des déplacements facilités et apaisés
- Un développement international au service du territoire



PAGES 24 À 27
PROTÉGER

- Faciliter l'accès à un logement décent
- La justice sociale pour toutes et tous
- Une ville sûre pour tous les habitants
- Une ville qui prend soin de notre santé

Olivier Finel, votre candidat



J'ai l'honneur de conduire une **liste d'union de la gauche et des écologistes**, engagée pour les municipales de 2026.

Comme vous, **j'aime Palaiseau**. C'est ici que j'ai rencontré mon épouse en 2006. Mes deux premiers enfants y sont nés.

Comme vous je suis attaché à la vitalité de notre tissu associatif, à la diversité de nos quartiers et à **l'énergie portée par ses habitants**.

Pourtant, lors de nos échanges, vous êtes nombreux à m'avoir fait part de vos inquiétudes quant à l'avenir de notre ville. Après douze années de gestion par l'actuel maire de droite macroniste, le constat est partout le même : Palaiseau s'essouffle. Le soutien aux associations diminue, les offres culturelle et sportive reculent, les services publics se fragilisent et l'attention portée aux habitants se réduit. Cela ne peut plus continuer.

C'est fort de ce constat que pour les élections municipales des **15 et 22 mars** prochains nous voulons porter **une vision nouvelle et cohérente pour notre ville**.

Notre équipe propose **une véritable alternative crédible pour Palaiseau : une ville plus juste, plus écologique, plus apaisée**. Nous portons un projet réaliste, construit à partir de vos attentes et des besoins de la ville : renforcer les services publics, soutenir les associations, accompagner la transition écologique et redonner toute sa place à la participation citoyenne.

Chacun de vos avis aura compté.

Comme nous l'écrivons dans ce programme, nous voulons incarner une municipalité qui **prépare l'avenir**, qui **rassemble Palaiseau** et qui **protège ses habitants** et notre cadre de vie.

Notre équipe réunit expérience, compétences, jeunesse et renouvellement. Cette diversité est notre force pour comprendre les réalités du quotidien et construire des solutions concrètes.

A vos côtés, je serai un maire à l'écoute, un maire qui agit en concertation, proche de vous et présent chaque jour sur le terrain. **Un maire uniquement mobilisé pour Palaiseau et ses habitants**, sans autre mandat électif.

Dans cette élection, un choix clair se présente pour celles et ceux qui veulent donner un nouveau souffle à notre ville et permettre à une gauche qui agit d'être aux responsabilités, notre liste est la seule capable de porter une alternative solide, cohérente et majoritaire.

Soyons nombreux, dès le 15 mars, à porter cette ambition.

Je compte sur vous ! »

OLIVIER FINEL

Notre méthode : proximité, écoute, co-construction

Nous voulons faire évoluer la ville avec vous, et non à votre place. Notre méthode repose sur trois principes simples : être présents, écouter vraiment et décider après débats et concertations, en toute transparence.

Les élus seront accessibles, proches du terrain et vivant au quotidien à Palaiseau. Ce changement de méthode par rapport à la municipalité sortante est nécessaire pour renouer le lien entre les habitants et la municipalité.



Propositions

- Un Maire qui se consacre 100% à Palaiseau.
- Organiser une permanence mensuelle d'élus dans chaque quartier.
- Retransmettre en direct les Conseils municipaux et permettre aux habitants de poser des questions en début de séance.
- Généraliser le recours aux commissions extra-municipales réunissant élus, citoyens et associations sur différentes thématiques importantes.
- Développer la participation en ayant recours au tirage au sort de citoyens.
- Lancer un observatoire indépendant des engagements municipaux.

Donner aux habitants la possibilité de lancer un référendum local pour proposer et soutenir des projets.

Une gestion financière sérieuse et responsable

Gérer l'argent public exige du courage et de la clarté. Nous voulons une gestion responsable et transparente des finances publiques et refusons les demi-mesures : chaque euro dépensé doit servir la ville, et non pas combler des erreurs ou masquer l'inaction.



Sous la gauche, le désendettement de la ville a été plus important avec un investissement plus conséquent !

D'après le rapport de la Chambre régionale des comptes, la commune est en situation de sous-investissement depuis près de dix ans.

Cette politique a eu des conséquences directes : une augmentation durable des dépenses de fonctionnement.



Le manque de pilotage politique et de suivi rigoureux des investissements par l'équipe municipale a engendré des surcoûts importants, qui pèsent aujourd'hui sur le budget communal.

Budget initial 800 000 € X2 !

Budget final 1 800 000 € !

Budget de la Ferme des Marnières

Notre vision des finances

Une autre gestion municipale est possible, plus rigoureuse et plus responsable, au service des habitants.

Nous avons identifié plusieurs leviers d'économies, afin de financer notre projet sans faire peser l'effort sur les habitants :

- Réduire les charges courantes liées aux achats, grâce à une politique de mutualisation et de regroupement dans le cadre des marchés publics, y compris avec d'autres collectivités.
- Mieux maîtriser l'utilisation des ressources : eau, énergie, carburants, fournitures...
- Limiter le recours aux cabinets de conseil et aux prestations extérieures.
- Mettre en œuvre un Programme pluriannuel d'investissements durables, pour rénover le patrimoine bâti communal et permettre des économies durables sur les fluides.
- Mobiliser un maximum de financements départementaux, régionaux, nationaux et européens pour soutenir les projets communaux.

Aucune augmentation du taux communal d'imposition de la taxe foncière !



Accompagner la petite enfance

Nous souhaitons rassembler toutes les générations, en développant des activités variées, des espaces intergénérationnels, et en impliquant réellement tout le monde dans la vie locale.



Propositions

- Augmenter le nombre de places en crèche sous différentes formes.
- Multiplier les activités culturelles et de motricité pour les 0-3 ans.
- Développer les groupes de parole pour les parents, notamment isolés, afin de favoriser l'écoute, le soutien et l'entraide.
- Augmenter les créneaux de salles disponibles pour les assistantes maternelles.
- Sensibiliser à la santé mentale et physique des enfants dès le plus jeune âge.

- Créer une délégation aux droits des enfants pour s'assurer que les politiques municipales prendront en compte l'intérêt et le point de vue des enfants.

Nous voulons expérimenter l'implantation d'une crèche publique en plein air sur la base du volontariat des parents. Inspirée des modèles scandinaves, cette crèche ouverte ou semi-ouverte placera la nature au cœur du développement de l'enfant pour favoriser l'éveil, la sociabilité, le sommeil et le bien-être dès le plus jeune âge.



L'avenir commence à l'école

Investir dans l'éducation, c'est favoriser la réussite scolaire et permettre à chaque enfant de s'épanouir et de devenir un citoyen responsable.

DAMIEN DUSSAUX

Parent d'élève à H. Wallon

« La cantine et le périscolaire sont aujourd'hui très chers avec un repas pouvant atteindre 7,20€.

Je constate aussi que mes enfants n'ont qu'un seul transport par an pour les sorties scolaires. Les bâtiments scolaires ne sont pas assez isolés, les cours d'école insuffisamment végétalisés et les abords des écoles ne sont pas assez sécurisés. »



CANTINE

NOUVEAU
PLAFOND
6,50€

Revenus*	Revenus*
35000€	59000€
Tarif actuel 4,02€	Tarif actuel 7,20€
Nouveau tarif 2,50€	Nouveau tarif 6€

TARIFS + JUSTES

*Revenu Fiscal de Référence, 2 parents, 2 enfants

Propositions

- Distribuer un kit de fournitures scolaires gratuit à chaque enfant en élémentaire.
- Augmenter le nombre d'ATSEM.
- Aménager des rues aux abords des écoles pour le confort et la sécurité des enfants.
- Accélérer la création de véritables cours oasis dans toutes les écoles (sols perméables, arbres).
- Ouvrir les cours d'école le week-end et durant les vacances scolaires.
- Augmenter l'offre de transport en car pour les sorties scolaires.
- Renforcer la formation des encadrants périscolaires pour prévenir l'identification des différentes formes de maltraitance et de harcèlement.
- Soutenir les initiatives pédagogiques en lien avec la citoyenneté, la laïcité, la transition écologique et le vivre ensemble.

Nous baisserons le coût de la cantine et du périscolaire et nous supprimerons les pénalités financières injustes liées aux imprévus, afin qu'aucune famille ne renonce à ces services essentiels pour des raisons financières. Le quotient familial sera revu pour le rendre plus juste, plus lisible, afin que chacun contribue selon ses moyens.





Faire de Palaiseau une ville résiliente face au dérèglement climatique

Les villes font face au dérèglement climatique. La responsabilité des élus locaux est d'agir et d'anticiper les mesures pour faire face à ces nouveaux défis.

Constat

La facture énergétique a augmenté de 1 million d'euros en 10 ans. La municipalité n'a pas pris la mesure des effets du dérèglement climatique. Les inondations de plus en plus nombreuses, comme celle de l'Yvette en octobre 2024, rappellent la vulnérabilité du territoire face aux épisodes climatiques extrêmes. Les canicules, de plus en plus fréquentes, touchent l'ensemble des habitants, en particulier les plus fragiles. Il est urgent d'agir.

POURQUOI DÉSIMPERMÉABILISER ?

Le béton et le bitume aggravent les canicules et empêchent l'eau de s'infiltrer. Cela accentue les risques d'inondation et de ruissellement entre le Plateau et l'Yvette. Les ruissellements sont d'autant plus importants que le Plateau s'urbanise. En aménageant des sols perméables et des espaces végétalisés, nous réduirons les îlots de chaleur, limiterons les crues et améliorerons durablement le cadre de vie.

Propositions

- Créer de vrais îlots de fraîcheur grâce à des aménagements publics adaptés (plantation d'arbres et massifs, déminéralisation d'espaces publics...).
- Renforcer la prévention des inondations via le Plan Local d'Urbanisme (PLU) et accélérer le Programme d'Actions de Prévention des Inondations (PAPI) ainsi que le Schéma Directeur des Ruissellements.
- Soutenir la rénovation énergétique des logements (propriétaires, copropriétés, bailleurs).
- Accélérer la rénovation énergétique des bâtiments communaux (énergies renouvelables, géothermie). Objectif : réduction de 50 % de consommation et de facture énergétique (700 000 euros d'économies attendues).
- Accompagner les projets d'autoconsommation individuelle et collective d'électricité.
- Renforcer le plan canicule : ouverture de bâtiments publics climatisés, même le soir et le weekend...



Forêt domaniale





Propositions

- Favoriser la plantation d'arbres fruitiers, de vergers, de potagers partagés...
- Soutenir activement les dispositifs d'aides alimentaires sur la ville, en privilégiant l'approvisionnement en circuit court.
- Encourager l'installation de maraîchage sur le plateau de Saclay et dans l'agglomération, pour alimenter la cuisine centrale et les circuits de redistribution particuliers et solidaires.
- Instaurer une alternative végétarienne à chaque repas de cantine, ainsi que des petits-déjeuners et goûters équilibrés.
- Mettre en place l'ordonnance verte : un panier bio par semaine pour toutes les femmes enceintes.
- En finir avec les emballages plastiques dans les restaurations collectives.

Nous voulons créer une cuisine centrale intercommunale, au service des cantines scolaires et de l'EHPAD. Favoriser une alimentation bio et locale permettra de réduire le coût des repas, soutenir les circuits solidaires et favoriser une alimentation saine pour toutes et tous.



Garantir une meilleure alimentation

Notre modèle alimentaire soulève des problèmes croissants de souveraineté et de santé publique. Nous voulons que la collectivité s'engage pour une alimentation de qualité : saine, locale et accessible, aussi bio que possible.

BENOÏT MAHERAULT

Ingénieur



« Avec les terres agricoles du territoire, nous pourrions maîtriser toute la chaîne de production et de transformation pour alimenter les cantines, les EHPAD et les consommateurs locaux. Cela nous permettrait de renforcer notre sécurité alimentaire et de préserver le plateau pour les générations futures. »



Urbanisme raisonné et patrimoine protégé

Notre projet repose sur trois engagements : réparer la ville, protéger les sols, le patrimoine et maîtriser l'urbanisme



Propositions

- Rénover et reconstruire sur l'existant en privilégiant performance énergétique et végétalisation.
 - Mettre fin au sous-entretien des rues et trottoirs par une planification pluriannuelle de rénovation.
 - Installer des lieux de convivialité dans l'espace public.
 - S'opposer aux projets de promoteurs qui dénatureraient le cadre de vie de nos quartiers.
 - Réviser le règlement local de publicité pour réduire la pollution visuelle.
 - Soutenir les associations de mémoire et d'histoire locale.
- Valoriser le patrimoine existant (la batterie de la Pointe, l'ancien conservatoire, l'ancien radar, la fresque républicaine...) pour en faire des lieux ouverts aux habitants, dédiés à la culture, à la rencontre et à la vie associative.
 - Créer un parcours patrimonial interactif permettant de découvrir les patrimoines architectural, naturel et culturel de la ville.

Objectif zéro artificialisation brute : nous orienterons l'aménagement du territoire vers la protection des terres agricoles, naturelles et forestières. Grâce à une révision du Plan Local d'Urbanisme (PLU), les zones dites à urbaniser (ZAU) seront transformées en Zones Agricoles (ZA) ou Naturelles (ZN).



STOP AU PROJET IMMOBILIER DE LA FERME DES GRANGES

Nous refusons les 250 logements étudiants privés prévus par la municipalité actuelle. Nous proposons d'en faire un lieu vivant et ouvert, culturel et artistique en concertation avec les Palaisiennes et Palaisiens.

Constat

Ces six dernières années, la population a fortement augmenté, avec plus de 4 000 nouveaux habitants. Les infrastructures et services publics n'ont pas été adaptés à cette croissance. Sur le plateau, des logements sont imposés sans livrer d'écoles et la municipalité reste passive. Les routes se dégradent, les services s'éloignent et de nombreux logements sont construits sans équipements publics suffisants. Nous arrêterons l'étalement urbain, protégerons le vivant et repenserons l'espace public avec vous.



Améliorer notre cadre de vie en respectant le vivant



Nous bénéficions à Palaiseau d'un cadre de vie accueillant, mêlant faune et flore, et que nous voulons préserver.



Constat

Ces dernières années, notre commune a subi une artificialisation croissante, souvent mal maîtrisée, qui fragilise nos espaces naturels et agricoles. Les abords de l'Yvette ne sont pas toujours bien nettoyés, notamment après les inondations. Nous ferons de la protection des paysages, de la faune et de la biodiversité un axe central de notre projet. Nous voulons également garantir à tous les Palaisiens et Palaisiennes un accès facilité à une nature vivante et préservée. Nous veillerons aussi à soutenir les initiatives en lien avec la protection animale.

Propositions

- Réaménager les parcs et jardins pour les rendre plus accueillants et favorables à la biodiversité (jeux d'enfants, mobilier adapté, parcs canins, végétation repensée), tout en aidant à développer des jardins partagés notamment dans les résidences.
- Revoir la disposition des poubelles et leur ramassage afin d'améliorer la propreté et privilégier les solutions de tri sélectif.
- Renforcer l'entretien de l'Yvette, plus particulièrement après les épisodes d'inondation.
- Mettre en place une politique publique générale de protection animale en lien avec les associations (oiseaux, chats, chiens...)
- Installer des nichoirs à oiseaux et chauve-souris pour lutter contre les nuisibles.
- S'opposer à l'installation de cirques exploitant des animaux sauvages.



Prendre soin de nos aînés

Propositions

- Créer un accompagnement et un espace dédié aux jeunes retraités pour éviter l'isolement et proposer des activités adaptées aux usages actuels.
- Adapter et renforcer le parc de véhicules municipaux et intercommunaux de transport pour les personnes à mobilité réduite et les seniors.
- Mettre en place des formations à l'informatique via le réseau des médiathèques.
- Encourager les projets de résidence collective intergénérationnelle.
- Établir un plan municipal "autonomie" pour prévenir, accompagner et développer de nouvelles réponses face à la montée du vieillissement.

MARIA-TERESA CHIHUAILAF

Retraitée



« Palaisienne depuis 40 ans, je partage les préoccupations de celles et ceux qui vieillissent ici. Beaucoup souhaitent simplement ne pas être oubliés, pouvoir se déplacer plus facilement, être accompagnés dans leurs démarches administratives. Mais il faut aussi reconnaître l'expérience et la richesse exceptionnelles que représentent les seniors ! »

Nous voulons mettre en place un Pass Senior offrant aux aînés un accompagnement aux démarches administratives et numériques, ainsi qu'un accès facilité aux services, transports et activités. Il vise à rompre l'isolement, soutenir l'autonomie et encourager la participation à la vie locale, notamment en incitant à fréquenter les équipements culturels, sportifs et les commerces de la ville.



Redonner un nouveau souffle à la jeunesse

La jeunesse est une chance. Nous nous devons de lui donner les moyens de s'émanciper, de s'engager et de construire son avenir dans une ville qui lui fait confiance.

SARAH DAUBRESSE

Étudiante en médecine



« Palaisienne depuis toujours, j'ai eu la chance de profiter des colonies de la ville à Vaux et des activités des maisons de quartier. En grandissant, j'ai découvert le Ferry (lieu de vie et culturel ouvert à tous) grâce à mon engagement au sein du Conseil de la jeunesse et aux résidences d'artistes où ma tante Agathon peignait. Aujourd'hui, les jeunes n'ont plus ces chances avec la baisse drastique des activités et des événements pour les jeunes. »

Le Ferry détruit par la municipalité actuelle.



Propositions

- Aménager un lieu dédié aux jeunes et à leur libre expression.
- Accroître fortement les offres jeunesse de la ville (sorties, mini-séjours...).
- Réinstaurer les colonies de vacances.
- Proposer aux jeunes un budget participatif dédié pour porter leurs propres projets.
- Étendre Palaiseau Plage tout au long de l'été et dans tous les quartiers.
- Installer un Pump track

Nous voulons réinvestir dans l'accueil des jeunes et dans les maisons de quartier pour offrir partout sur le territoire davantage d'activités, d'accompagnement et de lieux de rencontre, afin de favoriser l'expression, l'épanouissement et l'engagement des jeunes.

Une équipe sérieuse et engagée !



Olivier Finel
votre candidat
38 ans, ingénieur



Claire Pinto 34 ans,
chargée de communi-
cation institutionnelle



Gabriel Laumosne 34 ans,
professeur agrégé de
mathématiques



Morgane Caradec-Perera
38 ans, cadre
administrative



Raphaël Thourel
31 ans, ingénieur
approvisionnement



Anick Mellina 75 ans,
retraîtée de
l'Éducation nationale



Benoît Maherault
48 ans, ingénieur
système embarqué



Elisa-Racky N'Diaye
25 ans, étudiante en
Pharmacie



Fouad El Mekki
34 ans, taxi



Bano Diop
19 ans, étudiante
en Droit



Yves Marignac
57 ans, consultant



Anne Duceux
61 ans, directrice gé-
nérale des services



Gilles Caradec
72 ans, retraité du
secteur bancaire



Diane Tetevi
44 ans, agente
d'accueil



Yves Leroux
62 ans, libraire



Sarah Daubresse
25 ans, étudiante en
Médecine



Jespere Bernard
34 ans,
boulangier-pâtissier



Marie-Michelle Tirano
47 ans, ATSEM



Philippe Gardon
59 ans, technicien informatique



Marie Biarnès 27 ans, responsable de communication digitale



Claude Akriche 68 ans, retraité du secteur informatique



Kenza Hadjiat
25 ans, chargée de ressources humaines



Maxence Gérard
28 ans, chercheur post-doctorant



Fanny Dubray
40 ans, responsable des accréditations



Nicolas Perera
43 ans, directeur général adjoint



Delphine Gargani
50 ans, responsable ressources humaines



Nestor Ndongui
68 ans, syndicaliste à la retraite



Zakia Saadoun
67 ans, retraitée du secteur de la Santé



Daniel Bonnici
61 ans, responsable d'activité "hydrogène"



Céline Houël
46 ans, auxiliaire de vie



Romaric Bullier
47 ans, attaché d'administration



Mathilde Berody 43 ans, directrice d'une entreprise d'insertion



Jean-Paul Ollivier
72 ans, retraité du secteur de la Santé



Maria-Teresa Chihuailaf
78 ans, retraitée



Arnaud Deschamps 55 ans, ingénieur en énergie et qualité de l'air



Anaïs Bon
43 ans, illustratrice



Alain Dubois-Guichard
72 ans, ingénieur électronicien retraité



Christine Maupas
68 ans, retraitée du secteur Fiscal



Gérard Caillerez 74 ans, retraité du secteur Militaire



Colette Guillopé
74 ans, enseignante chercheuse émérite



Jean-Marc Weulersse
77 ans, ingénieur à la retraite



Une culture ouverte et diverse

La culture est un levier incontournable pour rassembler les habitants. Nous souhaitons la mettre au cœur de l'action municipale. L'identité de la ville s'est forgée autour de nos structures et événements culturels (MJC, Mare au Diable, Guinguettes, fête de la ville...). Nous voulons renouer avec cette ambition culturelle.



ANAÏS BON
Illustratrice

« La programmation du théâtre de la passerelle est limitée, il y a peu de représentations et les tarifs sont souvent trop élevés. Chaque année je prends beaucoup de plaisir à me rendre aux Guinguettes de l'Yvette et j'aimerais qu'elles retrouvent leur grandeur connue auparavant. Je regrette que la fête de la ville n'existe plus, événement emblématique et fédérateur pour tous dont beaucoup de Palaisiens me parlent. Palaiseau est endormie, j'aimerais retrouver des événements permettant de rassembler tous les Palaisiens et Palaisiennes. »

Propositions

- Organiser des moments forts susceptibles de rassembler tous les Palaisiens (festival de musique, d'art, de science...).
- Donner accès à la culture en la déployant dans tous les quartiers.
- Avoir une gestion publique de la programmation culturelle de la ville et diversifier l'offre.
- Soutenir les artistes locaux, encourager les résidences d'artistes et développer des projets de création avec les scolaires.
- Programmer des spectacles créant le dialogue autour de la laïcité.



Réinstaurer une grande fête populaire et gratuite de la ville, qui fédère tous les quartiers et valorise la diversité et la richesse de la vie locale. La fête mettra en avant les initiatives et talents de nos habitants.



Une politique sportive ambitieuse et accessible

Nous agissons pour moderniser les équipements, soutenir les clubs et faire du sport un véritable levier de santé publique, accessible à toutes et tous.

Constat

Le sport est le grand oublié de la municipalité. Aucune augmentation des moyens pour les associations sportives, aucune nouvelle infrastructure, et des équipements laissés à l'abandon. Les terrains de football sont dégradés, rendant parfois les entraînements impossibles. La rénovation des terrains de tennis annoncée par l'ancienne municipalité dès 2013 n'a jamais vu le jour. Aujourd'hui, des enfants palaisiens sont refusés dans les clubs, faute de créneaux et d'infrastructures suffisantes.

Propositions

- Repenser et moderniser les équipements sportifs pour les adapter aux besoins d'une population croissante (terrains de tennis, terrains de foot, gymnases...).
- Ouvrir les créneaux de gymnases disponibles pour les Palaisiens et les Palaisiennes non licenciés, notamment pendant les vacances.
- Proposer une aide financière aux familles en situation de précarité pour accéder à une activité sportive.
- Sport-santé : faciliter l'accès à une activité physique adaptée (sport sur ordonnance).
- Accompagner les clubs dans le développement des sections féminines, handisport et seniors.

Créer une grande halle des sports au stade Collet et des équipements de loisirs (jeux d'eau, parcours fitness) pour tous les âges en lieu et place de l'ancienne piscine.



Olivier Finel, avec sa fille, portant les couleurs de l'USP handball en 2011.



Soutenir et valoriser la vie associative

Les associations animent la ville, des bénévoles se démènent tous les jours pour que les Palaisiens et Palaisiennes vivent mieux. Nous voulons les soutenir dans leurs missions.

ANICK MELLINA


Investie dans plusieurs associations palaisiennes



« Je suis toujours impressionnée par la vitalité de la vie associative. Il suffit d'aller se promener en septembre au forum des associations : sport, culture, humanitaire, social, politique : on trouve tout ! Pourtant, j'ai l'impression que la mairie pourrait mieux épauler les associations, en leur donnant de la visibilité, en améliorant les locaux et en remettant de la vie dans certains quartiers. Je pense aussi qu'il faut renforcer le rôle du Conseil des enfants, des jeunes, et des aînés pour qu'ils soient vraiment acteurs de la vie locale. »

Propositions

- Augmenter les subventions à destination des associations.
- Encourager la mutualisation des moyens et compétences en développant le rôle du Conseil local de la vie associative (CLVA).
- Donner de vrais moyens opérationnels aux Conseil Municipal des Enfants, des Jeunes et des Aînés.
- Installer une nouvelle infrastructure pour remplacer la salle Marceau.
- Réinstaller des panneaux d'affichage publics libres.



Créer une nouvelle Maison des associations avec davantage de salles de réunion pour favoriser la vie citoyenne et renforcer le tissu social.





Des commerçants et acteurs économiques pris au sérieux !

Nous voulons soutenir tous les commerçants et artisans qui sont essentiels au dynamisme de l'ensemble des quartiers.



YVES LEROUX
Libraire

« La confiance entre la Mairie et les commerçants est aujourd'hui rompue. Comme bien d'autres acteurs de la ville, ils ne sont pas ou peu entendus, sauf exception. La piétonnisation ratée du centre-ville en est un exemple. La Mairie n'a pas mis en place de dispositif de fidélisation qui permettrait de lutter contre la désertion par le numérique. Nous regrettons la fermeture de trois boulangeries dernièrement sans soutien du Maire alors même qu'il ose les prévoir dans son programme. Nous agissons également en faveur de l'économie sociale et solidaire dont les dispositifs facilitent le retour à l'emploi. »

Propositions

- Soutenir l'installation de commerces de bouche (boulangeries, fromageries...) dans l'ensemble des quartiers.
- Favoriser la venue de producteurs en circuit court sur les marchés de la place de la Victoire et de Lozère.
- Instaurer un système de fidélité en concertation avec les commerçants.
- Donner la priorité aux artisans et artistes palaisiens lors des événements de la ville.
- Généraliser les clauses liées à l'Économie Sociale et Solidaire (ESS) dans les achats publics.

Créer un fonds communal de soutien au commerce pour accompagner l'installation de nouveaux commerces de proximité et préserver la vitalité de l'existant.



Des déplacements facilités et apaisés

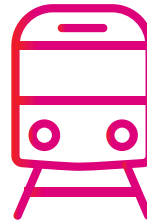
Nous voulons apaiser et sécuriser les déplacements dans la ville et faire que chacun (automobiliste, cycliste, piéton...) trouve sa bonne place.



JEAN-MARC WEULERSSE

Membre d'une association en lien avec les mobilités douces

« Il devient de plus en plus difficile de se rendre chez les commerçants ou d'accompagner les enfants à leurs activités. Il manque des solutions alternatives fiables à la voiture (transports en commun, pistes cyclables) et de solutions de stationnement claires et adaptées (unification du stationnement, parkings vélo sécurisés...). Sans oublier les déplacements piétons compliqués sur des trottoirs peu entretenus ou inexistants. »



Propositions

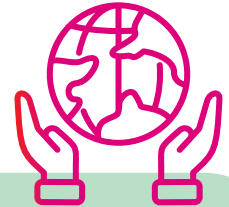
- Simplifier le plan de stationnement, notamment en centre-ville, et porter la durée de gratuité du stationnement en zone payante à deux heures.
- Renforcer le plan vélo pour sécuriser et faciliter les déplacements (meilleure signalisation, arceaux supplémentaires, box sécurisés...).
- Revoir le plan de circulation général pour la sécurité des usagers.
- Plaider pour un RER gratuit de Massy-Palaiseau à Lozère et omnibus aux heures de pointe.
- Nivelier et entretenir les trottoirs pour faciliter la mobilité piétonne.
- Organiser une commission extra-municipale avec l'ensemble des acteurs (automobilistes, cyclistes, piétons...).

Améliorer la desserte de l'ensemble de la ville par les navettes gratuites afin de relier les quartiers périphériques entre eux et promouvoir les mobilités décarbonées.



Un développement international au service du territoire

Palaiseau est une ville qui rayonne à l'international, de par l'université, les grandes écoles, les entreprises du territoire et aussi grâce à ses jumelages.



Propositions

- Donner de la visibilité aux travaux des chercheurs du territoire.
- Repenser les jumelages existants afin de stimuler le développement local.
- Imaginer de nouveaux jumelages (Portugal, Maghreb, territoires francophones...).
- Soutenir les associations d'apprentissage des langues.

Nous proposons que l'agglomération s'implique dans les alliances universitaires du plateau pour porter la voix de notre territoire et renforcer son attractivité. Faire partie de ce réseau permettra de monter des projets et demandes de financement européens qui bénéficieront aux Palaisiens.

FANNY DUBRAY

Responsable administrative à HEC

« Je partage régulièrement mon appartement à Lozère avec des chercheurs venus du monde entier. Plus de 40 % des doctorants de Paris-Saclay sont internationaux, et beaucoup se sentent perdus à cause de la langue, des démarches administratives ou d'une vie très différente en France. J'aimerais que la municipalité renforce les liens entre les universités et la ville pour que l'attractivité de Paris-Saclay profite vraiment à Palaiseau, rapproche les habitants et fasse vivre tous nos quartiers. »





Faciliter l'accès à un logement décent

Le logement est un droit fondamental et non un produit spéculatif. La puissance publique doit reprendre la main pour garantir à toutes et tous un toit de qualité, adapté aux besoins et aux parcours de vie.

Constat

De plus en plus de Palaisiennes et de Palaisiens peinent à se loger sur la ville, de manière digne et accessible. La hausse des loyers et la pénurie de logements abordables aggravent les inégalités et fragilisent de nombreux ménages.



Propositions

- Mettre en place un permis de louer pour lutter contre la location de logements insalubres et les marchands de sommeil.
- Soutenir l'accession sociale à la propriété, les baux réels solidaires et l'installation d'une coopérative municipale de l'habitat.
- Promouvoir des solutions de logements intergénérationnels, d'habitats inclusifs et de logements d'urgence pour les victimes de violences intrafamiliales.
- Contraindre les bailleurs sociaux à entreprendre les rénovations énergétiques et développer des mesures incitatives pour les résidences privées.
- Organiser des rencontres régulières entre la municipalité, les bailleurs sociaux et les associations de locataires, afin de résoudre rapidement les problèmes du quotidien.
- Taxer les logements vacants, qu'ils soient longtemps inoccupés ou utilisés ponctuellement pour la location touristique.



Nous réaliserons un audit des bâtiments communaux inoccupés et des logements vacants pour les rénover et les remettre en usage. Les logements municipaux libres seront mobilisés pour loger du personnel communal ou accueillir des personnes en situation de fragilité.



La justice sociale pour toutes et tous

À Palaiseau, la justice sociale n'est pas un slogan mais une exigence : nous voulons garantir à chacun une place, des droits effectifs et des conditions de vie dignes.

Constat

Le social reste l'impensé du mandat actuel : aucune communication sur les dispositifs existants et des budgets figés, alors que l'Etat et le département se désengagent de plus en plus malgré les annonces. Face aux inégalités qui fracturent notre société, nous affirmons une priorité claire : protéger les plus vulnérables, combattre les discriminations sous toutes leurs formes et faire de l'égalité un levier concret d'émancipation collective.

CCAS

Le CCAS a pour missions de soutenir (financièrement et administrativement) les personnes en situation de précarité, et d'accompagner les seniors lorsqu'ils en ont besoin. En parallèle de l'accompagnement social par une assistante sociale, il peut délivrer des bons alimentaires, des chèques énergies, des aides au loyer...

Propositions

- Créer une maison des femmes, lieu d'accueil et d'accompagnement des femmes afin de permettre une prise en charge globale et pluridisciplinaire (santé, social...).
- Augmenter le budget du Centre Communal d'Action Sociale (CCAS) pour atteindre celui des villes de même strate.
- Lutter contre le non recours aux droits par une communication efficace.
- Développer et renforcer des lieux d'accompagnement et d'écoute pour les personnes victimes de violences sexistes et sexuelles avec des professionnels spécialisés et les structures déjà existantes.
- Former l'ensemble des élus et agents aux Violences Sexistes et Sexuelles (VSS).
- Faire de la Commission Communale pour l'Accessibilité un vrai Conseil de co-construction de la politique handicap de la ville avec les personnes concernées et alliées.
- Mettre en valeur les initiatives sportives et culturelles des personnes en situation de handicap.
- Garantir une politique municipale qui protège tous les habitants, quels que soient leurs origines, leurs couleurs de peau, leur sexe ou leur genre, leur orientation sexuelle ou affective, leur situation physique ou psychique.

Les maisons de quartier deviendront des espaces ouverts à tous, où l'on trouve écoute, information et accompagnement. Elles aideront chacun à mieux connaître ses droits, à y accéder plus facilement, et offriront un appui renforcé aux personnes les plus fragiles. Elles porteront des actions de prévention et d'entraide pour faire de Palaiseau une ville qui protège et soutient chacun.



Une ville sûre pour tous les habitants

Propositions

- Demander l'augmentation des effectifs de police nationale pour plus de présence sur le terrain.
- S'appuyer sur les médiateurs de quartier pour recréer du lien et repérer les situations inhabituelles grâce à leur présence quotidienne et leur connaissance du terrain.
- Améliorer l'équipement en véhicules de la police municipale
- Encourager la collaboration de la police municipale avec les écoles, les associations et les médiateurs locaux.
- Lutter contre les cambriolages et les vols d'accessoires sur véhicule notamment grâce au renforcement des patrouilles.
- Adapter l'éclairage public aux usages en préservant la sécurité de toutes et tous (lumière chaude, intensité modulable, détecteurs de présence...), tout en respectant la biodiversité nocturne.
- Accentuer la lutte contre la délinquance environnementale (dépôts sauvages, nuisances sonores...) et sanctionner systématiquement.
- Poursuivre les rappels à l'ordre solennels de la Maire pour les jeunes ayant commis des incivilités, pour les dissuader de récidiver.

Réorienter la police municipale vers des missions de police de proximité : moyens d'agir pour la prévention, lutte contre les cambriolages, amélioration du matériel roulant...

Nous voulons garantir à chaque habitant le droit de vivre sereinement, dans chaque rue et chaque quartier.



Constat

En matière de sécurité, la municipalité a choisi de tout miser sur la vidéosurveillance. Résultat : la police municipale n'a plus qu'un seul véhicule en état de fonctionnement et le sentiment d'insécurité augmente. Pour assurer durablement la tranquillité publique, nous voulons redonner à la police municipale les moyens de travailler, l'aider à se coordonner avec la police nationale et la gendarmerie, tout en recentrant ses missions sur la présence et la prévention. Nous organiserons les assises de la tranquillité au début de notre mandat pour faire le point et envisager des solutions ensemble.



Une ville qui prend soin de notre santé

L'accès au soin est un droit fondamental. Nous voulons permettre à chaque habitant de vivre en bonne santé et d'être accompagné correctement.



Constat

Les inégalités sociales et territoriales se creusent à Palaiseau : suppression des permanences de la Caisse Primaire d'Assurance Maladie, départ de plusieurs médecins généralistes, création du Groupe Hospitalier Nord Essonne. Malgré l'ouverture d'une maison de santé accueillant majoritairement

des médecins déjà présents sur la ville, les réponses apportées restent insuffisantes face à la dégradation continue de l'accès aux soins et de l'augmentation de la population. Insuffisantes aussi en matière de santé environnementale, alors que la qualité de l'air, le bruit et la pollution impactent de plus en plus la santé des habitants.

Propositions

- Implanter au moins un nouveau cabinet médical.
- Accompagner et soutenir les aidants avec l'aide des associations.
- Développer les initiatives de dépistages et de prévention (protoxyde d'azote, cancer, dentition, alimentation...).
- Encourager les formations aux premiers secours y compris en santé mentale.
- Distribuer des protections hygiéniques gratuites dans les lieux publics.
- Sensibiliser à la santé environnementale (logements sains, eau, air...).



Porter une mutuelle communale pour faciliter l'accès aux soins pour toutes et tous.





JÉRÔME GUEDJ
VOTRE DÉPUTÉ

« En 2022 puis en 2024, vous m'avez fait confiance pour être votre député et défendre une gauche républicaine, responsable, qui agit et refuse les extrêmes.

Aujourd'hui, Palaiseau a besoin d'un changement clair. Un changement fondé sur une gauche qui croit en ses valeurs, qui œuvre pour la justice sociale, le bien commun, la transition écologique, et qui porte haut la laïcité comme garantie de l'égalité et de la liberté de chacun. Une équipe qui défend les valeurs républicaines avec sérieux, clarté et détermination. J'apporte tout mon soutien à Olivier Finel et à son équipe, que je connais bien. Je sais leur sérieux, leur engagement et leur attachement profond à Palaiseau. »



ANNE LAUNAY
VOTRE CONSEILLÈRE
DÉPARTEMENTALE

« Je soutiens Rassembler Palaiseau, enfin une liste d'union entre la gauche et les écologistes ! Cette union est la condition nécessaire pour changer de municipalité, vers toujours plus de justice sociale et de transition écologique.

Je suis confiante dans les compétences et l'expérience des futurs élus écologistes, qui ont pour certains excellé dans l'opposition municipale comme Claire Pinto ou mené des politiques publiques en responsabilité dans une majorité municipale comme Gabriel Laumosne. »



DAVID ROS
VOTRE CONSEILLER
DÉPARTEMENTAL

« Ce qui caractérise l'équipe rassemblée autour d'Olivier Finel, c'est avant tout le sérieux, la clarté des engagements et le sens du collectif. Leur action s'inscrit dans une volonté sincère de répondre aux attentes des habitantes et des habitants de Palaiseau, avec une méthode fondée sur l'écoute, le dialogue et la responsabilité.

Cette équipe porte une ambition claire et exigeante pour la ville, attentive aux enjeux sociaux, écologiques et démocratiques, et soucieuse de l'intérêt général. Sa capacité à rassembler des sensibilités diverses, à travailler avec rigueur et à associer les citoyens aux décisions publiques constitue un atout essentiel pour l'avenir de Palaiseau. »

Nos priorités



Des moyens pour l'école : Plus d'ATSEM - Plus de moyens de transport pour les projets éducatifs - Davantage de moyens alloués par élève - Sécurisation des abords des écoles



Pouvoir d'achat des familles : Baisse des tarifs de la cantine et du périscolaire - Kit gratuit de fournitures scolaires - Mutuelle communale - Aides au sport et aux plus précaires.



Des politiques publiques efficaces de santé et d'alimentation : Cuisine centrale avec des aliments bio et locaux - Actions concrètes pour renforcer l'offre de médecins.



Urbanisme maîtrisé : Zéro artificialisation des sols - Végétalisation de la ville - Investissement dans la voirie - Îlots de fraîcheur - Plan de lutte contre les inondations - Désimperméabilisation des sols



Gestion financière responsable : Zéro augmentation des impôts - Des économies d'énergie réelles dans les bâtiments publics.



Bien vivre à tous les âges : Instauration d'un Pass senior - Renforcement de l'offre jeunesse - Création d'une nouvelle crèche publique.



Sport et culture au cœur de l'action municipale : Relancer la fête de la ville - Construire une grande halle des sports en lieu et place de l'ancienne piscine - augmentation des budgets pour la pratique sportive et culturelle.



Mobilité et déplacements : Plus de navettes - Révision du plan de circulation et du plan de stationnement - Développement des mobilités cyclistes et piétonnes.



Rassembler notre ville : Plus de moyens aux maisons de quartier et aux associations pour renforcer le lien social.



Tranquillité publique : Une police municipale de proximité, présente et à l'écoute - Prévention dédiée contre les cambriolages.

RÉUNION PUBLIQUE

**BUFFET
GRATUIT**

**Venez échanger sur
notre programme et découvrir
les candidats de la liste
conduite par
Olivier Finel**

**MERCREDI 11 MARS
À 20H, SALLE ALLENDE
(68 AV. DE STALINGRAD)**

COMITÉ DE SOUTIEN



Rejoignez le comité
de soutien en
scannant le QR code

DÉJÀ + DE 1000 SIGNATAIRES !

**ENVIE D'AGIR ? REJOIGNEZ LA DYNAMIQUE CITOYENNE
POUR UNE VILLE + JUSTE, + ÉCOLOGIQUE, + DÉMOCRATIQUE**

Prénom	Adresse	Téléphone
Nom		Mail

A déposer au 10 rue de la gare ou à remplir directement sur notre site internet



rassemblerpalaiseau.fr